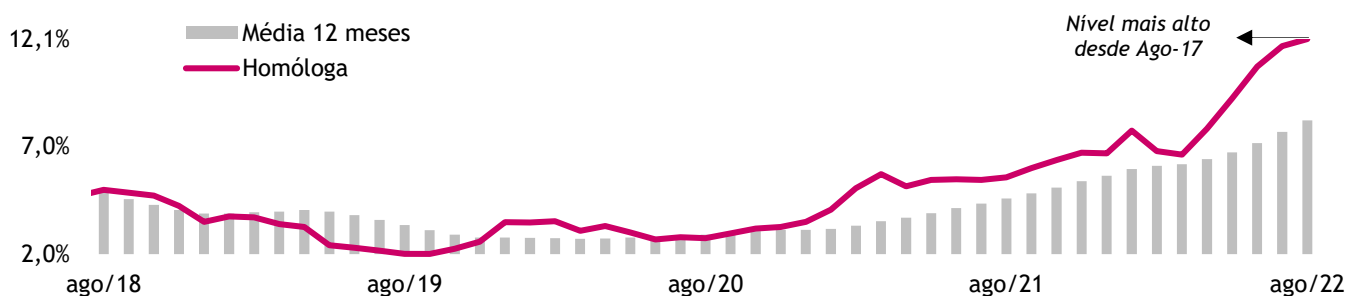
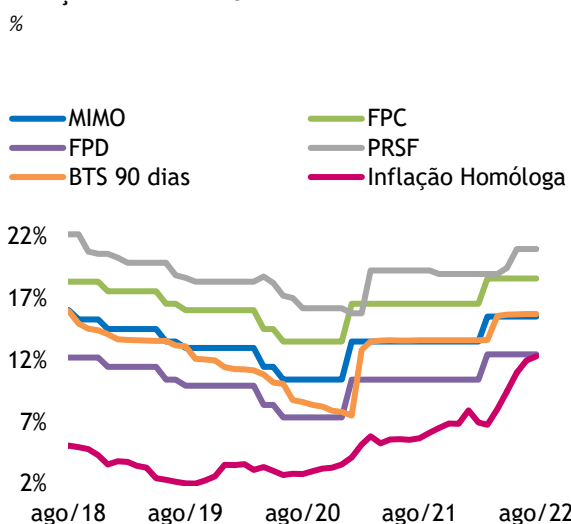


Inflação atinge novo máximo em 5 anos

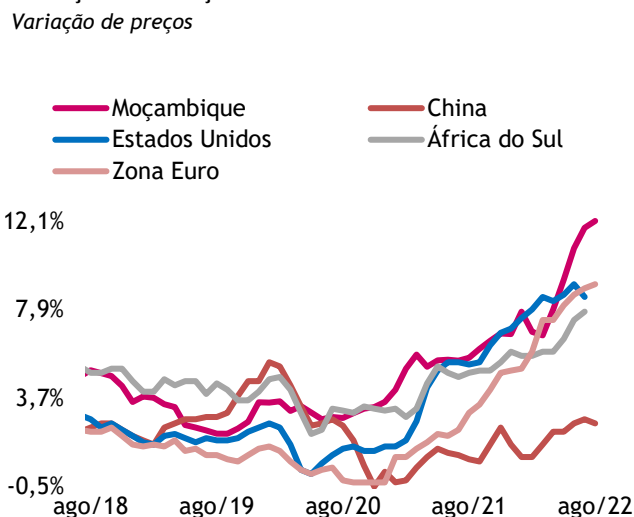
- Segundo dados do INE, em agosto de 2022, os preços registaram um aumento de 12,1% y/y (após 11,7% y/y em Jul-22 e 6,7% y/y em Dez-22), refletindo as pressões inflacionistas externas, com impacto direto nos preços dos bens alimentares e custos energéticos. A variação acumulada foi de 7,62%, tendo o ramo de Bens Alimentares, Transportes, Hotelaria e Restauração, evidenciado as maiores contribuições.
- Em termos mensais os preços aumentaram 0,49%, em linha com a inflação dos principais parceiros comerciais de Moçambique. A cidade da Beira registou a maior subida de preços (1,83% m/m), seguida de Nampula (0,2% m/m) e Maputo (0,16% m/m). O risco de a inflação nacional evoluir num sentido ascendente, em particular em 2022, é elevado, sendo o conflito na Ucrânia o principal foco de incerteza.



Inflação e Taxas de Juro



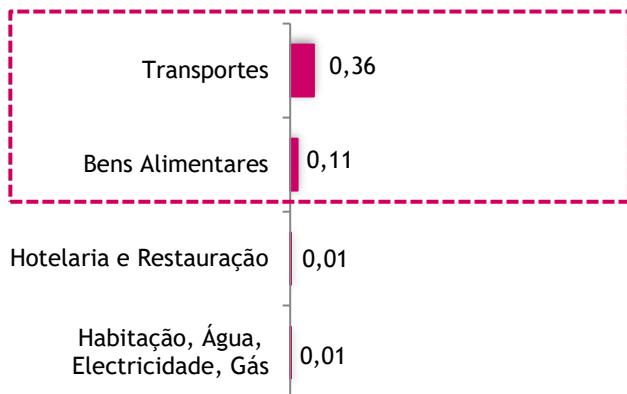
Evolução da Inflação



- A estabilização do Metical face ao Dólar americano, observada desde o segundo semestre de 2021, tem amortecido as pressões inflacionistas criadas pelos estrangulamentos nas cadeias de abastecimento global. Face ao atual contexto, a inflação deverá ser revista em alta, mantendo-se em dois dígitos, o que pode afetar as perspetivas de crescimento económico acelerado em 2022.

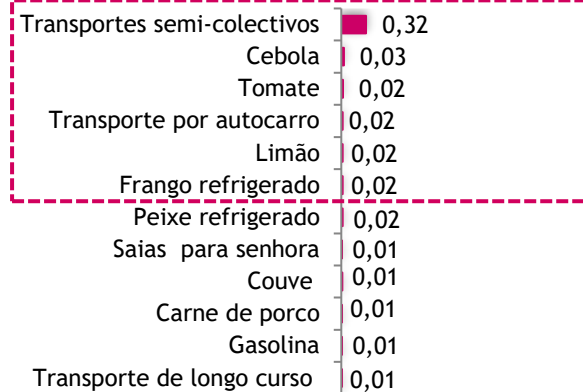
Contribuição Mensal por Classes

Em pontos percentuais, agosto 2022



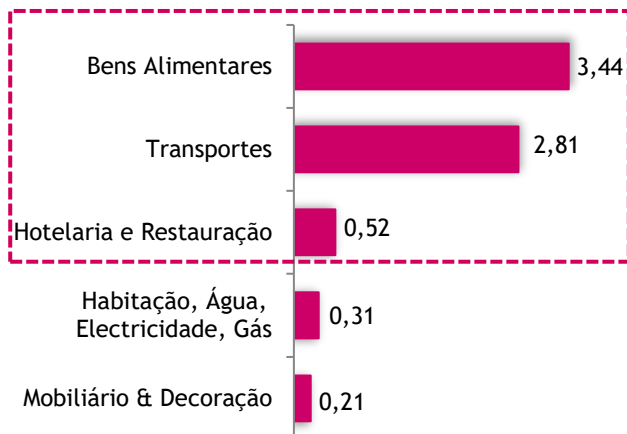
Produtos Com Maior Contribuição Mensal

Em pontos percentuais, agosto 2022



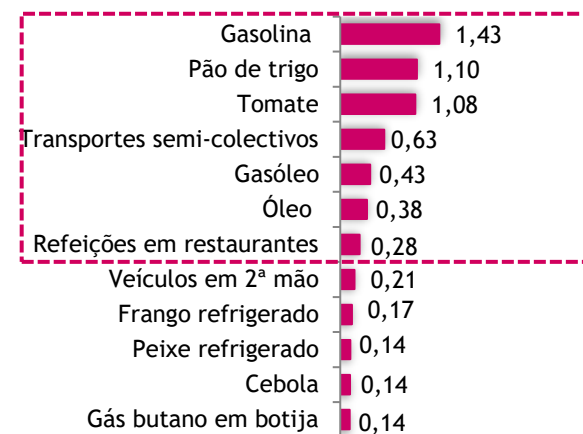
Contribuição Acumulada por Classes

Em pontos percentuais, agosto 2022



Produtos Com Maior Contribuição Acumulada

Em pontos percentuais, agosto 2022



Variações Homólogas de Preços

Em %

Divisão e Grupos	J-22	F-22	M-22	A-22	M-22	J-22	J-22	A-22
Produtos alimentares e bebidas não alcoólicas	10,9	8,9	7,8	10,2	13,5	15,9	17,2	17,3
Produtos alimentares	11,1	9,1	7,9	10,5	13,8	16,3	17,7	17,8
Habitação, água, eletricidade, gás e outros combustíveis	8,6	4,7	4,6	5,0	5,9	8,2	8,5	8,6
Reparação e manutenção da habitação	12,8	16,2	15,0	17,1	18,8	26,6	26,5	25,8
Eletricidade, gás e outros combustíveis	17,6	5,7	5,9	6,0	7,7	10,6	11,4	11,8
Saúde	5,9	6,2	6,1	6,0	6,4	6,4	6,6	6,6
Produtos farmacêuticos, aparelhos e materiais terapêuticos	12,7	14,0	13,2	12,7	14,4	14,3	14,9	15,2
Transportes	8,0	8,1	10,0	12,4	13,6	16,4	19,1	21,3
Utilização de veículos para transporte pessoal	9,4	9,3	15,5	22,1	24,7	31,6	38,3	38,6
Restaurantes, hotéis, cafés e similares	9,1	8,8	8,4	8,6	8,3	8,7	9,0	8,6
Refeições e bebidas	9,1	8,8	8,4	8,6	8,3	8,7	9,0	8,6

Fonte: INE, BdM, Trading Economics